

作ってみよう!

かんたん手料理レシピ

かんたんレシピ

彩りも華やかで、パーティメニューにもぴったり♪
はちみつの甘さとマスタードの上品な辛さをお楽しみください。

チキンとぶどうと野菜のグリル



材料

(2人分)

- 鶏もも肉……1枚
- はちみつ……大さじ1/2
- 粒マスタード……大さじ1/2
- 玉ねぎ……1/2個
- ぶどう(緑・紫)……各8粒
- マッシュルーム……6個
- 塩・こしょう・オリーブオイル……適量



- ①鶏もも肉は4等分に切り、表面に塩・こしょうを振る。玉ねぎは食べやすい大きめにし、マッシュルームは2等分する。
- ②はちみつとマスタードを混ぜ合わせる。
- ③オリーブオイルを熱し、鶏もも肉を皮目から焼き色を付け、もう片面も軽く焼く。
- ④耐熱皿に玉ねぎ、マッシュルーム、ぶどうを並べオリーブオイル、塩・こしょうを振り③のをせ②を鶏肉の皮目に塗る。180度のオーブンで20分程火を入れる。

リフォームフェアへのご来場
ありがとうございました。



12/1(土)、2(日)に駒ヶ根市内で開催しましたリフォームフェアに、大勢の皆様方にご来場いただきました。本当にありがとうございました。
冬本番を迎え、内窓などの断熱窓の取付や玄関ドアの断熱化、ユニットバスへの取替、トイレの取替からトイレの形を変えて広くする改修、キッチン取替、外壁の工事、全面リフォームなど、色々なリフォームのご相談をいただきました。
リフォームは、決まった形がありません。皆様方の過ごし方、暮らしの形にあったリフォームが求められます。弊社も「LINE」アカウントを取得して、様々な情報の発信を始めました。
当日は、弊社ラインにお友達登録をしていただくと、ご来場特典の「サイコロゲーム」を二回振ることが出来、二回振って出た目の大きな数の本数のペットボトルを差し上げるサービスをさせていただきます。
一度で「6」が出る方もいらっしゃいましたが、快くお友達になっていただき、ありがとうございました(笑)。
次の開催は春先を予定しています。
またのご来場を、心よりお待ちしております。ありがとうございました。

今回もやります

リフォーム相談コーナー

ご来場特典

サイコロゲーム

サイコロの目と同じ本数の
500ml ペットボトルプレゼント!

さらに **LINE** 公式アカウントはじめました!

友だち登録で @alp2838i

サイコロ2回チャンス!



このQRコードをお読みいただくと、弊社LINEのお友達登録できます。ご登録お待ちしております。

窪田建設株式会社 LIXILリフォームショップ窪田建設

〒399-4106 駒ヶ根市東町9-22 TEL:0265-82-3201 FAX:0265-82-3393

クイズの答え ゆきやま(雪山)

当社HPへは... <http://kubocon.co.jp/housing/>



こちらが
目印!

ちょっと見ても

114

窪田建設株式会社

住まいのことなら
LIXILリフォームショップ

窪田建設株式会社とLIXILリフォームショップ窪田建設が、暮らしのちょっとした情報をお届けします 2018年12月発行

今月の中原のひとり言

甲子園キャッチボール

毎年の常套句ではありますが、今年もあつという間の一年でした。平成最後となる12月。今年のまとめをしっかりと、新しい年を迎えたいと思います。

11/10甲子園で行われたマスターズ甲子園大会で、企画として行われている「甲子園キャッチボール」に参加しました。今年で15回目を迎えるこの大会は高校野球OBが、おじさんになっても夢の甲子園で試合が出来るというものです。この大会は、地区大会があります。夏の甲子園と同じで、地区毎に予選があり、優勝した高校が甲子園への出場権を得ます。ただし、出場枠が16チームと決まっています、毎年必ず出場できるとは限りません。長野県は今年初参加のため、特別に出場枠をいただきました。県予選は松商学園の優勝となりましたが、予選参加高校による長野県選抜チームを組んで出場、我が母校からは後輩一名が選抜チームに加わり、夢の甲子園で試合をしました。おじさんたちが甲子園でプレーする姿は、かっこ悪い人もいましたが、みんな笑顔で、でも真剣で、その姿をとて羨ましくスタンドから見ました。

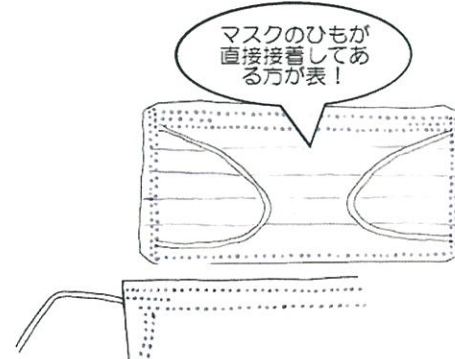


今年春に行われた予選の際に、先輩の方からこの甲子園キャッチボールの事をお聞きして、息子と参加することにしました。土日の二日間で八試合が行われますが、各日の四試合目の終了後に甲子園のグラウンドでキャッチボールが出来ます。ただし、時間は七分間。シートノックの時間です。たったの七分間。そのために大阪の甲子園まで行くのか、とても悩みましたが、息子が高校球児になると三年間は参加できないので、意を決して申し込みをしました。折角なので開会式にでました。朝七時に球場に集合、まずはアルプススタンドに入り説明を聞きます。ここまでは今までも見たことのある景色でした。そこから、隊列を組み入場が始まります。私たちは最後尾。一塁内野スタンドとアルプススタンドの間の通路ゲートから甲子園に入ります。夢の土を初めて踏みしめました。前日の雨で、少しとどろいた黒土は気持ちよく、外野の芝生は緑が鮮やかで絨毯のようでした。プラカードも西宮高校のOGさん、プラスバンドの演奏もあって、甲子園大会と同じ雰囲気をつくりだしてくれていました。目の前には甲子園の銀傘が覆いかぶさるようで、後ろを振り返ると、あのバックスクリーンがそびえたち、まさに夢のような空間でした。開会式を終え退場。第一試合を観戦。スタンドはガラガラなので、バックネットの最前列や内野スタンド、色々な角度から甲子園球場の姿を楽しみました。午後には同じく参加する母校の同年生、先輩と一緒に、キャッチボールまでの時間を過ごし、いよいよ本番。一礼してグラウンドへ入ります。サイレンと同時に開始。肩の調子も良く、息子の胸めがけて思いっきり投げました。隣との間隔が狭く、ちょっと窮屈だったのともう少し長い距離を投げたかったのですが、やはりあつという間に終了。ですが、甲子園のバックスクリーンが背景の息子のシルエットは脳裏にしっかりと焼きつきました。土は持ち帰ることが出来ないの、使ったボールにしっかりと甲子園の土を溜りこみました。自分もやはりここで試合がしたい。そんな夢が新たに出来ました。そして、息子にもこれから進む高校でこの舞台に来てもらいたい。そんな色々な夢を思う最高の一日でした。ありがとうございました。

快適な暮らしに ちょっと使えるお話

快適 Life

マスクの正しいつけ方って?



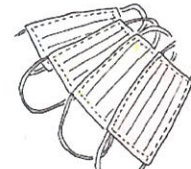
こちらが裏側。つまり顔につける方で、間違ってた人、結構多いかも!?

マスクのプリーツが逆だと...

プリーツを上向きにつけてしまうと、菌や花粉が折り目にたまって、それを吸い込んでしまい、逆効果になるのだとか!
ガーゼタイプは、顔との間にすき間が生じてしまうので、不織布タイプに比べると、効果が低くなってしまおうそうですが、おうちでの乾燥予防には良いですよ!

風邪やインフルエンザが流行るこの季節、頼りになるアイテムが「マスク」。その正しいつけ方があるって、知っていましたか? つけ方によって効果も違うので、覚えておくと良いですよ!
ここでは、一般的に多く出回っているプリーツタイプのつけ方をご紹介します。ワイヤーのようなものが入っている方を鼻まわりにつけますが、プリーツの向きの注目! プリーツの折り目が「下」を向くようにつけることが大切です。

- ①プリーツ部分を上下に伸ばし、マスクを広げます。
- ②顔に当てて、ワイヤー部分を鼻に沿って曲げて密着させ、そのまま顎の下までをマスクで覆いながら、ゴムひもを耳に掛けます。咳が出る時は、周りへの配慮も考え、ぜひとも使いましょうね。



口紅がつきにくいタイプや色つきなど、機能的でおしゃれなマスクも登場

マスクをつける前に手を洗うとより清潔!

Chottoいいかも!

「霜活」でかわいい結晶の写真をパチリ

お散歩などで外を歩くと、草や畑の野菜などについて霜を見かけることがありますね。その霜にクローズアップした「霜活」。スマートフォン(通称:スマホ)のカメラでも、霜がついた草などをアップで、さわやかなショットが撮れますが、さらにアップにして霜の結晶の形を楽しむことです。

霜がついた野菜や草がよく見ると、とっても幻想的。霜の結晶は、そこに加えて形もかわいい! 結晶は同じものがないので、時間を忘れて撮影してしまうかも!? 撮影後ゆっくり眺めるだけでも、とても豊かな時間が過ごせます。霜が見られない場合は、夜露を植物とともに撮るのもおすすめ。みずみずしく、植物もキラキラと輝いていますよ。



日の出前後が、撮影のおすすめ時間です!

マイクロカメラを使う

100円ショップにもあるマイクロレンズを使うと、きれいな結晶が撮影できます。日の出前後は、太陽の光が反射して美しく、溶けかけた霜もキレイですよ。マイクロレンズが無くて、ズームを最大にして霜から10センチほど離し、スマホにタッチして焦点を合わせる方法でも、きれいな植物と霜を撮ることができます。

気温が高いと丸い結晶、低いと角ばった結晶



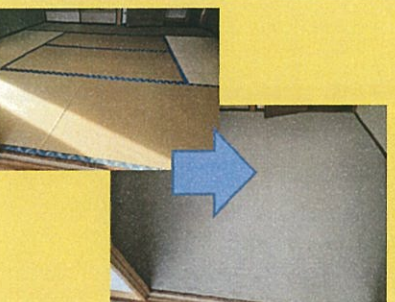
伊那市・宮田村・駒ヶ根市



伊那市のM様邸新築工事、上棟しました。現在、内部造作工事を行なっています。M様のお宅の西と北の屋根は急こう配で、とても特徴があります。建て方は、柱と梁の骨格をくみ上げると、次に屋根の垂木という木を屋根のこう配なりにくみ上げます。その後、野地板を張ってルーフィングを張るので、この左の写真のような格子の状態は一瞬だけです。自分はこの垂木を組んでいるときが一番好きです。M様、上棟おめでとございます。



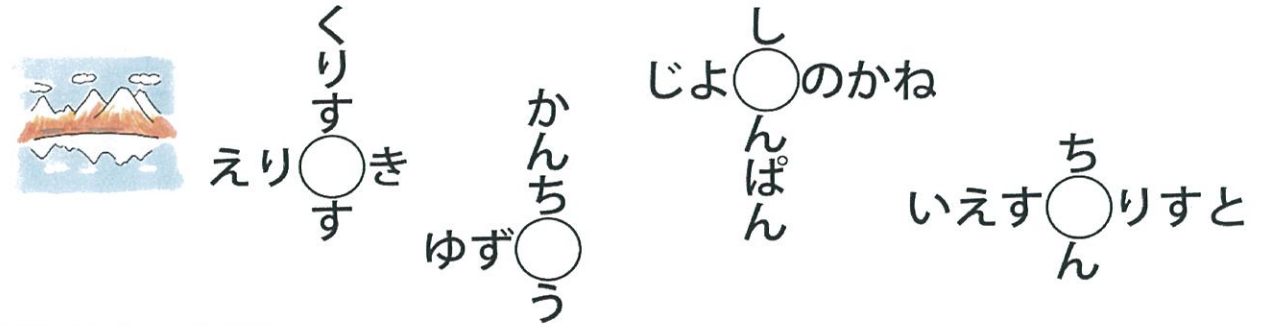
宮田村のK様邸改修工事、解体が終了し内部造作工事行っています。床を解体し、土間上にコンクリートを打ちました。床には土台と根太を新しく組み、そこに断熱材を敷き込みます。内部の空間も一部変わりますが、床が組み上がると、新しい間取りがイメージすることが出来ます。ここからは、外回りのサッシを取り外し、新しい断熱窓を取付ける作業に進みます。新しい窓になるとより一層空間が変わって見えると思います。これから寒さも厳しくなりますが、大工さん宜しくお願い致します。



駒ヶ根市のM様邸和室改修工事、完了しました。和室の一室のタタミを撤去してカーペットに張り替え、京壁を掻き落としてクロスに張り替えました。畳は撤去して、大工さんに根太を入れ断熱材を敷き込んで下地を作ってもらいます。その後、内装屋さんで京壁の表面を削り落とし、パテを全面に施して、クロスを貼り、最後にカーペットを敷き込んで終了となります。カーペットはフカフカであたたかく、M様にも喜んでいただきました。階段にも手すりをつけて、工事完了。ありがとうございました。

簡単クロスワード

○の中に縦横2つの言葉に共通する1文字を入れて、4つ見つけたら、その4つで出来る言葉を教えてください。



●答えは最終面のシカクの中に!

interior&Craft

クリスマスまでの日を待ち遠しく、そして楽しく過ごすためのアドベントカレンダーをつくりましょう。簡単でとってもおしゃれに仕上がりますよ。2つのパターンをご紹介します。できあがったら、お菓子を入れましょう!

■ 紙コップをツリー型に壁に貼るアドベントカレンダー

【材料】紙コップ24個、好きな柄のマスキングテープ、ペン

- ①紙コップに1つひとつずつ、1~24までの数字を書き入れる。
 - ②1を頂点に、2段目が2個、3段目が3個、4段目が4個、5段目が5個、6段目6個、最後は幹の部分として3つで、クリスマスツリーの形をつくるように、壁にマスキングテープで貼る。
- ※全体の外側を囲うようにマスキングテープを貼れば、よりツリーらしく見えます。



■ アドベントカレンダーとは

クリスマスまでの日数を数えるための、ドイツ発祥のカレンダー。12月1日から、24日までの日数分の袋などをつくり、その中に、アメなどのお菓子をひとつずつ入れて1日1日、中のお菓子を食べて待ちわびるという楽しさがあります。

数字のスタンプを押すとよりおしゃれになります!



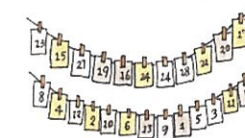
■ 封筒と麻ひもでつくるアドベントカレンダー

【材料】長型の封筒12枚、木製ピンチ24個、適当な長さの麻ひも2本、ペン

- ①長型の封筒の封をテープなどで閉じた状態で横に半分に折り、2つになるように切る。
- ②封筒に1~24までの数字を書く。
- ③1本の麻ひもに封筒を12枚、木製ピンチで留め、同じものをもうひとつつくる。
- ④麻ひも2本、それぞれの両端に結び目をつくり、そこを画びょうなどで壁に留める。

麻ひもを少したるませるようにつくると、よりかわいい

早く来い来いクリスマス!



平成27年4月より LIFA駒ヶ根店が

LIXILリフォームショップ として生まれ変わりました。